

INCIDENCIA DE LA SEQUÍA EN EL SECTOR AGROGANADERO VASCO

El año agrícola 2012 en el País Vasco se ha caracterizado por un invierno normal-seco, mientras que la primavera ha sido muy húmeda, con valores importantes de precipitación. Por el contrario, los meses de verano han estado marcados por la ausencia de precipitaciones significativas y, sobre todo el mes de agosto, por temperaturas medias diurnas y nocturnas algo superiores a las históricas en esta época. El mes de septiembre, a pesar de las precipitaciones registradas, se ha sido seco y cálido.

CULTIVOS EXTENSIVOS (Araba)

- **Cereales**

Los **cereales**, que se cosecharon a lo largo del mes de julio, tuvieron unas condiciones muy adecuadas para su maduración y recolección, de hecho, se han registrado rendimientos muy buenos, incluso record en ciertas zonas.

- **Leguminosas**

En **judía seca** se estima que ha habido una merma en el rendimiento del 20% con respecto a la media. El año tampoco ha sido bueno para las habas secas, obteniéndose unos registros entre un 10 y un 15% inferiores a los valores medios.

La campaña ha resultado favorable para el **guisante seco**, estimándose un rendimiento medio un 15% superior a los valores considerados como normales.

Tanto en el **garbanzo** como en las **lentejas** la campaña ha sido excelente, si bien se trata de cultivos minoritarios a nivel de Araba.

- **Cultivos de verano de regadío**

En los **cultivos de verano** alaveses, tales como patata, remolacha y maíz, la falta de precipitaciones no les ha afectado de manera significativa ya que son cultivos de regadío. En algunos casos, han podido existir problemas localizados por golpes de calor o en algunos regadíos han tenido restricciones por falta de agua, limitando puntualmente los rendimientos de estos cultivos.

En la patata se estima una caída media en torno al 10-15% con respecto a la media de campañas pasadas. En cuanto a la remolacha, los análisis realizados están indicando una caída tanto en rendimientos como en polaridad, aunque es prematuro dar datos. En relación al maíz forrajero de regadío los resultados son normales, salvo casos puntuales, mientras que en los de secano la bajada ha sido importante, en torno al 30% de media.

- **Otros**

El girasol es el cultivo extensivo que más ha sufrido la sequía en el territorio alavés. De acuerdo a la información facilitada por las cooperativas alavesas, la merma la sitúan en torno al 25-30%.

PRADOS Y PASTIZALES

En los pastos, prados y pastizales el primer corte se vio, en general, retrasado por las incesantes lluvias de primavera, y en algunos casos se recolectó ya espigado, limitando su calidad. Después, y principalmente en la mitad más occidental y hacia el sur de la C.A.E, el déficit hídrico ha limitado el desarrollo vegetativo de las praderas para el segundo corte, de manera que estas se han aprovechado por el ganado a diente. La continuación del tiempo seco y sobre todo caluroso de agosto ha limitado la oferta vegetativa de pastos, prados y pastizales en todo el territorio, por lo que la alimentación suplementaria comenzó a ser la única alternativa en determinados casos. En septiembre las lluvias tampoco han sido suficientes para compensar el déficit hídrico existente.

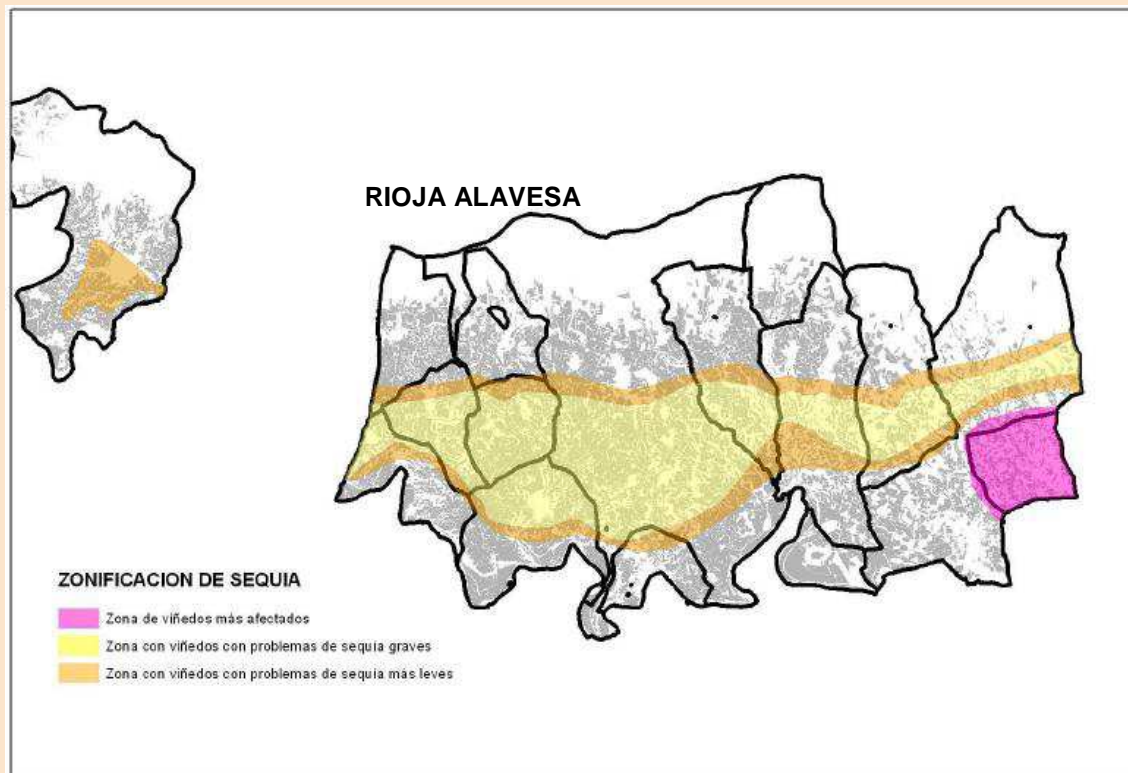
A partir de la información publicada por LATUV se ha obtenido una pérdida de la cosecha en la presente campaña 2012 del 21% aproximadamente respecto a la media del último decenio.

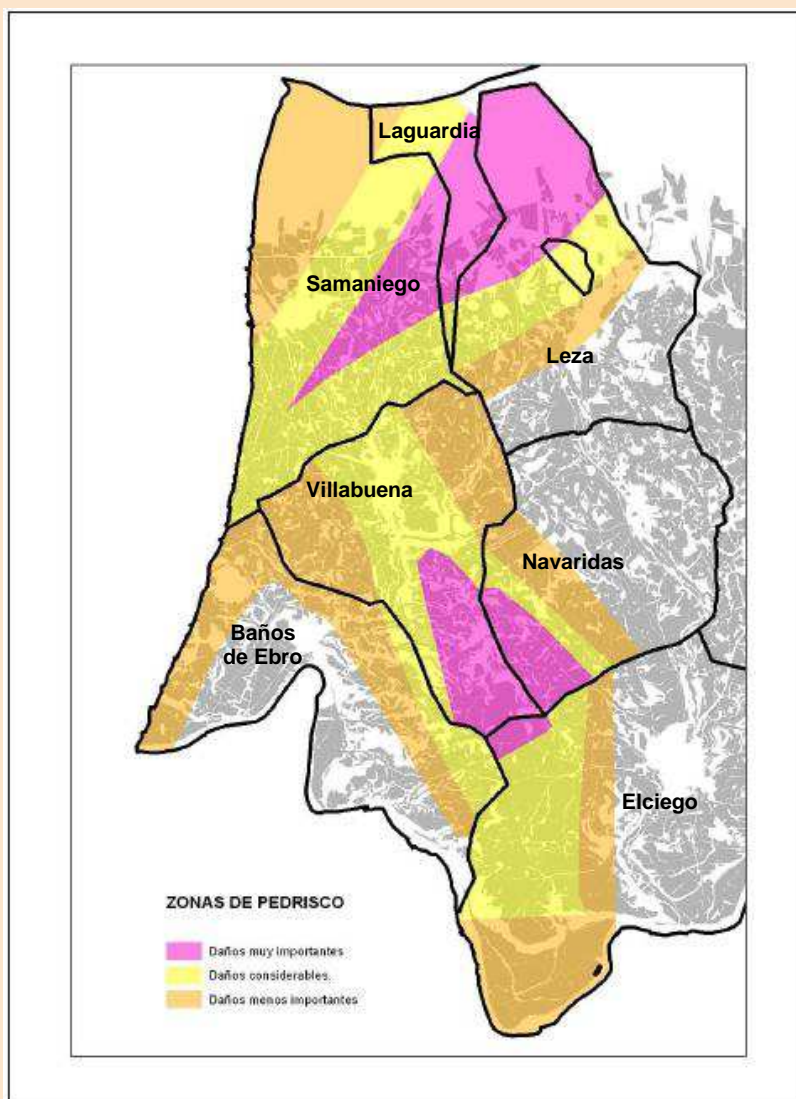
OPCION A		ENE	FEB	MAR	ABR	MAY	JUN	JUL	AGO	SEP	? CANTIDAD
ARABA / ALAVA	CANTÁBRICA ALAVESA										-21,30%
	ESTRIBACIONES GORBEA										-20,70%
	LLANADA ALAVESA										-20,70%
	VALLES ALAVESSES										-21,60%
	MONTAÑA ALAVESA										-22,30%
	RIOJA ALAVESA										-21,60%
BIZKAIA											-20,85%
GIPUZKOA											-20,70%

NOTAS: ■ Período (decena) entre producción media y sequía leve
■ Período (decena) con sequía leve
■ Período (decena) con sequía severa

La **uva en Rioja Alavesa**, donde no ha llovido significativamente durante toda la campaña, ha padecido una situación de sequía importante. Se espera una merma importante en el rendimiento de uva para esta campaña, aunque en las parcelas que disponen de sistemas de regadío la caída de la producción será menor. A la difícil situación que ha originado el importante déficit hídrico y las altas temperaturas, hay que añadir los graves daños ocasionados en dos ocasiones por tormentas de granizo. La primera, registrada durante el 2 de junio afectó a 500 ha, 150 ha de ellas se vieron seriamente dañadas (zonas de Samaniego, Leza, Laguardia y Villabuena). La segunda granizada fue el 26 de julio, en esta ocasión la repercusión fue mayor, 300 ha sufrieron graves daños y en 500 ha se ocasionaron daños considerables (zonas de Samaniego, Villabuena, Baños, Navaridas y Elciego).

La valoración de la afección por pedrisco y sequía se ha realizado en base a la información aportada por la Diputación Foral de Álava





La afección por sequía y granizo en Rioja Alavesa todavía está pendiente de la valoración definitiva.

En las **zona de txakolinera de Araba**, la vid también ha sufrido un importante déficit hídrico a lo largo del verano. Aunque la Denominación de Origen todavía no ha facilitado datos sobre la producción final, ha comunicado que las lluvias registradas en septiembre favorecieron en parte el desarrollo de la uva por lo que la merma final será inferior a la inicialmente prevista.

La situación para el **txakoli de Bizkaia** es similar a la descrita para Arabako Txakolina. Tampoco se dispone de datos definitivos, aunque se espera una ligera bajada de rendimientos por hectárea respecto a las pasadas campañas.

En **Getariako txakolina**, en cambio, al situarse en zonas próximas a la costa, no ha sufrido de manera tan significativa la ausencia de precipitaciones y se espera una cosecha más o menos normal.

FRUTALES

En el caso del manzano para sidra, tras una elevada floración y un óptimo cuajado, el desarrollo de la manzana ha evolucionado de manera normal hasta agosto. Durante este mes, las altas temperaturas y la escasez de agua dieron lugar a una deceleración en el desarrollo del fruto y especialmente a una caída de los mismos. En la actualidad se están recolectando las manzanas, y según la Gipuzkoako Sagardogileen Elkarte, en general, la cosecha cabe calificarla como normal, aunque en las comarcas interiores del territorio el alcance de la sequía ha sido más acusado, a la espera de conocer los datos definitivos.

El resto de los frutales profesionales, especialmente en kiwi, están dotados con sistemas de riego por lo que el alcance de la sequía es más limitado.

OLIVAR

Las previsiones de cosecha de aceituna son muy negativas y se estiman unas pérdidas entre el 60 y 70% respecto a un año medio, si bien todavía no se dispone de datos porque no se ha iniciado la recolección.

CULTIVOS HORTÍCOLAS

Los cultivos hortícolas profesionales también disponen de regadíos, por lo que salvo problemas puntuales, la cosecha ha sido normal en los cultivos principales.